



中泰联合认证有限公司 2021 年 社会责任报告

2022 年 03 月 31 日

四川*成都

目录

一、前言

二、关于中泰

(一) 机构简介

(二) 人力资源配置

(三) 业务覆盖范围

(四) 年度发证情况

(五) 财务工作情况

三、社会责任管理体系和制度的建立

(一) 明确责任分工

(二) 完善规章制度

(三) 加强员工培训

(四) 力求互利共赢

四、履行社会责任情况及绩效评价

(一) 依法经营，科学管理

(二) 关爱员工，共创共享

(三) 诚实守信，互利友好

(四) 助力政府，服务地方

(五) 心系社会，参与公益

五、结语

附：读者意见反馈表

一、前言

本报告是由中泰联合认证有限公司（以下简称“中泰”或“ZTC”）根据《认证机构履行社会责任指导意见》相关规定编制公开发布的第六份社会责任报告，报告主要就中泰在履行社会责任方面的实践、思考及成果进行阐述，报告信息真实客观。

报告时间

2021 年 1 月 1 日至 2021 年 12 月 31 日

发布周期

本报告为年度报告，每年发布一次。

报告范围

本报告内容涵盖中泰及分公司 2021 年度履行社会责任方面工作开展情况及未来发展规划

报告编制依据

本报告根据国家认监委《认证机构履行社会责任指导意见》相关规定，结合中泰联合认证有限公司实际情况进行编写。

可靠性承诺

本报告不存在任何虚假记载、误导性陈述，本报告真实客观。

方针目标

中泰一直秉持“遵纪守法、服务客户、保障员工”的社会责任方针，致力于将中泰建设成一个和谐稳定美好家园。

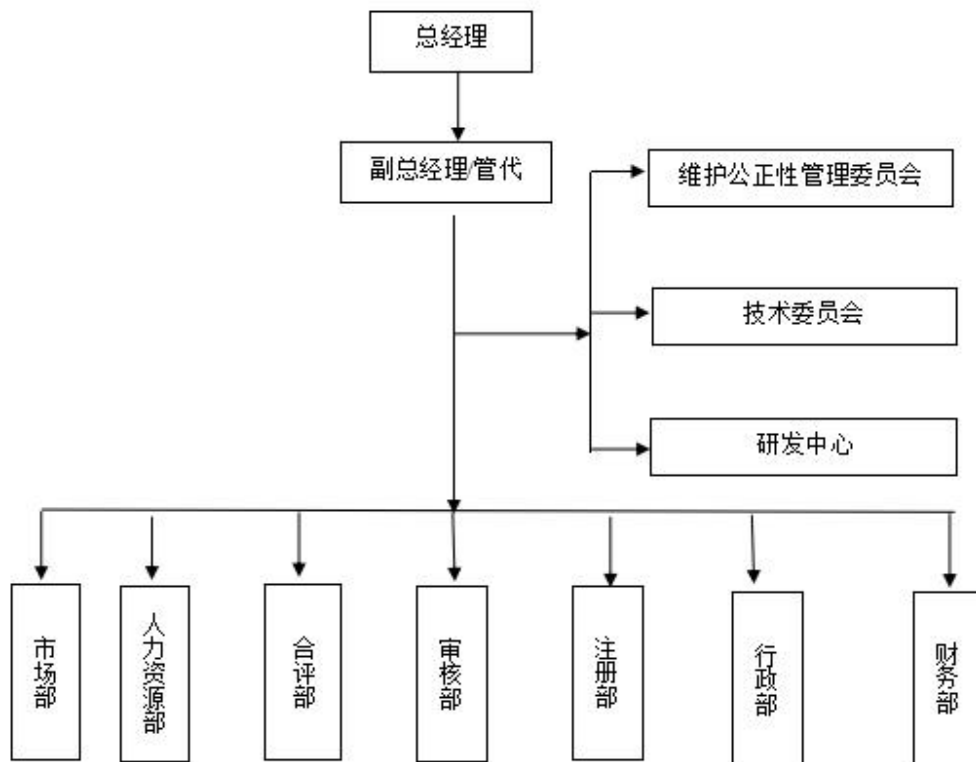
报告获取方式

本报告的电子版可在中泰联合有限公司官方网站下载（网址：www.ztccc.cn），如对报告有任何意见和建议，请与我们联系（联系电话 028-67252000）

二、关于中泰

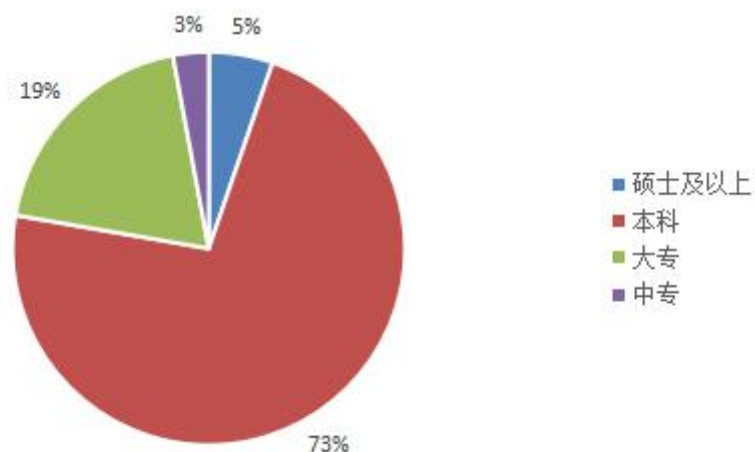
（一）机构简介

中泰联合认证有限公司(简称 ZTC)成立于 2016 年 6 月 17 日,是集认证、培训于一体,涵盖体系、服务、产品认证,具备管理体系、服务认证、产品认证等国家注册审核员、内审员培训资格能力,面向全国的综合性的认证服务机构。为满足客户的不同需求,中泰积极面对机遇与挑战,不断拓展业务领域,持续提升品牌信誉,认证范围覆盖农业、林业、渔业、工业、服务业方方面面,认证结果全国认可。机构设置市场部、人力资源部、合评部、审核部、注册部、行政部、财务部 7 个部门,设有管理委员会、技术委员会、研发中心。中泰始终秉持“遵纪守法、服务客户、保障员工”的社会责任方针,为客户创造价值,为员工提供平台,为社会带来安全。



（二）人力资源配置

截止 2021 年底，中泰员工（含审核员）共计 341 人，其中硕士及以上学历 18 人，本科 247 人，大专 66 人，中专 10 人。审核员共计 277 人，其中专职审核员 136 人、兼职审核员 141 人，审核经验丰富，专业能力过硬。



（三）业务覆盖范围

管理体系认证

- ▲质量管理体系
- ▲环境管理体系
- ▲职业健康安全管理体系
- ▲企业诚信管理体系
- ▲工程建设施工企业质量管理体系
- ▲智能制造管理体系
- ▲信息安全管理体系
- ▲信息技术服务管理体系
- ▲有害物质过程控制管理体系
- ▲道路交通安全管理体系
- ▲医疗器械质量管理体系
- ▲资产管理体系
- ▲业务连续性管理体系
- ▲健康、安全与环境管理体系
- ▲SCSMS 供应链管理体系
- ▲GSMS 绿色供应链管理体系
- ▲重要产品信息化追溯管理体系
- ▲食品安全管理体系
- ▲危害分析与关键控制点管理体系
- ▲企业标准化管理体系
- ▲企业社会责任管理体系
- ▲企业信用等级评价管理体系

- ▲卓越绩效评价管理体系
- ▲品质验证管理体系
- ▲云服务信息安全管理体
- ▲隐私信息安全管理体
- ▲合规管理体系
- ▲培训管理体系

服务认证

- ▲商品售后服务认证
- ▲商业企业品牌服务认证
- ▲物业服务认证
- ▲安保服务质量评价认证
- ▲养老服务认证
- ▲合同能源管理服务认证
- ▲卫生安全企业服务认证
- ▲建筑工程服务认证

产品认证

- ▲家具中有害物质限量认证
- ▲低 VOCs 家具产品评价认证
- ▲家具健康产品认证
- ▲家具质量安全认证
- ▲人类工效学产品认证
- ▲绿色家具产品评价认证

管理培训

- ▲国家注册审核员培训
- ▲内审员培训

（四）年度发证情况

2021 年中泰保持了稳定的发展势头，有效证书数同比增长 46.4%，有效证书数 15323 张。目前，中泰获 CNAS 认可类别代码扩至 9 个大类。

（五）财务工作情况

在财务工作过程中，本机构严格按照《会计法》的规定，依法设置会计账簿，并保证其真实完整。根据本机构实际发生的业务事项进行会计核算、填制会计凭证、登记会计账簿、编制财务会计报告，严格执行国家有关财务法规，所发生的各项业务事项均在依法设置的会计账簿上统一登记、核算，数据真实有效。

三、社会责任管理体系和制度的建立

（一）明确责任分工

中泰高度重视并积极推进社会责任工作，建立涵盖机构和分公司的社会责任工作体系，公司行政部负责归口管理社会责任工作。各部门设社会责任管理联系人，组织实施社会责任实践，协调机构社会责任的相关工作。在机构管理层的领导下，不断完善提升社会责任管理能力。

（二）完善规章制度

中泰依据《中华人民共和国公司法》和国家认证认可相关的法律法规不断完善社会责任管理制度，健全公正性管理体系，把履行社会责任的要求融入企业运营全过程和日常管理，完善公司各部门各岗位的工作职责、管理要求与行为守则。

（三）加强员工培训

机构为提升机构及员工履行社会责任的知识、技能和意愿，努力推进社会责任培训，弘扬爱岗敬业、廉洁自律精神，培养员工认真负责的态度、敢于承担责任的勇气。通过责任意识培训将员工自身价值实现和企业发展、社会稳定有机结合，互为统一、互为作用、互为促进。员工从而明白自己的工作不仅是谋生的手段，是一种职业，更是作为一种理想、一种使命、一种事业、一种责任。

（四）力求互利共赢

中泰通过建立多层次、多角度、多渠道的信息披露渠道，向利益相关方完整、准确、及时地提供企业在履行社会责任方面的信息，以保证相关方与中泰的相互了解和共同合作。来自利益相关方的信任和支持是中泰持

续发展、稳健成长至关重要的条件，中泰同各利益相关方积极构建相互支持、互利友好的合作共赢关系，共同推动并实现经济增长、环境保护和社会进步的协调发展。

利益相关方	期望与关注	ZTC 回应
政府、监管部门	<ul style="list-style-type: none"> ● 助力经济社会发展 ● 履行社会责任 ● 合法合规经营 	<ol style="list-style-type: none"> 1. 完成经营目标，创造经济价值。 2. 合法诚信经营 3. 鼓励员工参与公益活动。 4. 经济配合监管部门检查活动
行业组织、协会	<ul style="list-style-type: none"> ● 遵守法律法规 ● 履行行业规范 ● 行业合作与分享 	<ol style="list-style-type: none"> 1. 按照认监委、CNAS、协会及相关监管部门要求上报信息 2. 参与专业研讨于会议
股东	<ul style="list-style-type: none"> ● 价值增值稳定回报 	召开股东会议
客户	<ul style="list-style-type: none"> ● 贴心服务 	配备专业高效审核团队 电话回访客户 客户满意度调查
员工	<ul style="list-style-type: none"> ● 职业发展 ● 薪酬福利 ● 职业健康安全 ● 人文关怀 	<ol style="list-style-type: none"> 1. 提供公平晋升平台 2. 按时支付薪酬、过节发放福利 3. 改善工作环境 4. 合理安排工作任务 4. 依法缴纳社保 5. 举办拓展活动 6. 帮扶困难员工
同业机构	<ul style="list-style-type: none"> ● 公平竞争 ● 合作共赢 	<ol style="list-style-type: none"> 1. 学术交流、项目合作 2. 诚实守信、公开公正
社会	<ul style="list-style-type: none"> ● 促进和谐 ● 回馈社会 	参加公益活动

四、履行社会责任情况及绩效评价

(一) 依法经营，科学管理

中泰严格遵守国家认证认可条例、认证认可方针政策和行业规范，执行机构设置的规章制度，反对不正当竞争和商业贿赂及欺诈行为，自觉接受政府、消费者和社会的监督，维护认证市场秩序。不断完善公司现代企业管理制度，建立健全法人治理结构，提高管理效率、优化组织结构，增强企业活力。

为实现机构发展战略目标，提升机构的整体运作能力，2021年中泰对组织架构进行了优化调整。通过对日常管理体系的改进、丰富和完善，保障机构运营满足安全、高效、和谐的要求。

2021年是不平凡的一年，面对新冠肺炎疫情的严重冲击，中泰深刻领会党中央关于统筹推进疫情防控和经济社会发展各项工作的指示精神，积极贯彻落实市场监管总局关于疫情防控和实施好质量认证相关工作的具体要求，中泰在疫情中坚守初心，在防控中担当使命，共克时艰，携手并进。2021年中泰整体收入、认证证书数量依然保持了增长趋势。

（二）关爱员工，共创共享

劳动关系稳定是社会和谐的基础与前提，而社会和谐又是劳动关系稳定的体现与保证。中泰始终坚持尊重劳动、尊重知识、尊重人才、尊重创造，遵守国家人力资源和社会保障方面的法律法规，依法与员工签订并履行用工合同及社会保险，建立保障员工的合法权益和身心健康的制度机制，不断健全收入分配制度、健全薪资福利，重视人才和培养人才，提供业务发展机会，通过丰富多样的公司活动增强员工从事认证事业的荣誉感和责任感。

2021 年中泰持续改善工作环境和员工福利，为员工提供安全卫生的工作环境提供公平均等的发展机会。建立和谐沟通机制，鼓励员工和管理层公开沟通与直接对话，发表意见。优化考核奖惩制度，对公司整体、各部门、以及员工个人履行社会责任的行为和结果符合职责要求和考核目标的程度进行具体评价与奖惩安排。对绩优员工给予适当鼓励，表彰绩效；对表现不良员工给予适当协助，提升绩效并适当给予惩处，矫正缺失，帮助成长。合理安排工作任务，关爱员工身体健康，保障员工在职业活动中的健康与安全，最大限度的降低工作环境中的危害隐患，以避免在工作中发生事故而危害健康。积极开展人才培养工程建设，培育优秀人才。2021 年，中泰投入大量资金和人力进行培训，涵盖审核员培训、实习审核员培训、认证人员管理培训等。经营成果是由全体员工共同努力达成，中泰承诺与股东、员工共同分享。

（三）诚实守信，互利友好

在市场经济条件下企业作为经济活动的主体，诚信经营显得尤为关键和必要。企业信用的缺失，严重影响社会稳定，干扰了统一、有序、公平竞争的市场秩序，制约了经济的健康发展。企业诚信是企业对社会的一种责任，一种义务。中泰贯彻执行管理诚信、市场诚信、财务诚信、技术诚信及道德诚信，将社会责任贯穿整个认证过程。在认证申请方满足基本认证条件的前提下，中泰公平地接受各方的认证申请，从来未对任何一方有过歧视行为和无故拒绝接受认证申请的情况；为取信客户、维护声誉，中泰编制了详细的《审核员工作手册》和《审核员行为准则》，在费用报销、食宿

安排、审核态度上做了明确规定；坚持以审核证据为依据，以审核准则为准绳，客观、公正的对受审核方的符合性和有效性做出评价，在认证决定上严格把关，不迁就不凑合，不断提高获证客户管理体系运行的质量和管理体系运行的能力、提高认证结果的公信力，为认证结果承担社会责任。面对激烈的市场竞争，中泰保持初心，严格遵守《中国认证认可行为自律条约》以及有关“认证证书转换”等方面的公平竞争法规，维护社会公众、合作伙伴及同业竞争者等的利益，营造良好社会氛围，决不做恶性竞争、危害市场稳定的事情。

（四）助力政府，服务地方

企业最基本的社会责任是通过自己的合法经营为股东创造价值，为社会创造财富，依法为国家上缴更多的税费，为社会多做贡献。通过不断开发满足客户需求和符合客户利益的优质产品，为客户创造更多的价值。当前疫情形势下，中泰积极作为、主动担当，为员工提供防疫物资、承担员工核酸检测费用，积极复工复产，努力稳定就业岗位、服务社区，充分体现了责任感和使用感。

（六）心系社会，参与公益

本机构积极与各方及相关部门展开联动合作，借助自身的技术及服务优势，履行自身社会责任，开展多形式的科普公益活动。鼓励员工积极参与公益献血、照顾孤寡老人、关心留守儿童、资助贫困学生、爱护环境卫生等慈善公益活动，弘扬“感恩、奉献”精神，努力践行社会责任，服务社会，回馈社会。

五、结语

企业是社会的一员，肩负着对社会对国家的重要责任。受疫情冲击和世界经济衰退影响，面对国内、国际形势发展的新变化、新趋势、新挑战，中泰未来会更加主动积极地承担起社会责任，用实际行动践行社会责任与担当、回馈社会、传递正能量。将社会责任融入企业自身发展之中，更好地凝聚员工力量，奋发有为、共克时艰，实现经济效益与社会效益有机统一。

附：读者意见反馈表

尊敬的读者：

您好！

非常感谢您阅读《中泰联合认证有限公司 2021 年企业责任报告》，我们非常愿意倾听和采纳您对报告的意见和建议，以不断改进和完善中泰的社会责任工作。欢迎您填写以下信息，将您的宝贵的意见和建议通过邮寄或电子邮箱方式反馈我们。

地址：四川省成都市成华区东三环路二段宝耳路 2 号地 1 号办公楼

邮编：610052

邮箱：173929836@qq.com

电话：028-67252000

联系人：中泰社会责任报告编写组

1. 您对本报告的整体评价：

很好 较好 一般 较差 很差

2. 您认为本报告披露的信息质量：

很好 较好 一般 较差 很差

1. 您认为本报告的结构安排：

很好 较好 一般 较差 很差

2. 您认为本报告的可读性：

很好 较好 一般 较差 很差

3. 您认为本报告存在的哪些不足

您的姓名：

工作单位：

联系电话：

通讯地址

电子邮件：